

## Daniel Œhlert (1849-1920) : biographie scientifique et bibliographie

Christian C. Emig <sup>(1)</sup>

**Résumé :** Daniel Œhlert a fait toute sa carrière à Laval (Mayenne, France). Ses fonctions de bibliothécaire de la ville de Laval, puis de conservateur des musées d'archéologie et d'histoire naturelle de Laval, lui laissaient une indépendance pour se consacrer à la paléontologie et à la géologie. Avec son épouse Pauline, ils partageaient leurs recherches entre des études sur le terrain dans la Mayenne et la Sarthe et de longs séjours à Paris, surtout à la Sorbonne. Les travaux d'Œhlert ont principalement porté sur les peuplements des mers paléozoïques du Maine, de l'Anjou et du Cotentin. Œhlert se consacra plus particulièrement à l'étude des Crinoïdes, des Trilobites et surtout des Brachiopodes. Dans leur collection, déposée au Musée des Sciences à Laval, on compte plus de 20 nouveaux genres avec plus de 150 nouvelles espèces d'invertébrés. L'œuvre géologique et stratigraphique d'Œhlert est largement originale ; elle ne concerne pratiquement que des terrains paléozoïques des départements de la Mayenne et de la Sarthe et, accessoirement, des départements de l'Orne et de l'Ille-et-Vilaine. En 1884, il devient collaborateur au Service de la Carte géologique de France. Une centaine de publications s'échelonnent de 1877 pour s'arrêter brutalement en 1911 avec le décès de son épouse Pauline. La liste de tous ses travaux est fournie.

**Mots-clefs :** Œhlert ; bibliographie ; Brachiopoda ; paléontologie ; géologie ; W France.

**Abstract :** *Daniel Œhlert (1849-1920): scientific biography and bibliography.*- Daniel Œhlert (1849-1920) spent his entire career in Laval (Mayenne, France). His duties as a librarian of the city of Laval, then as curator of the museums of archaeology and natural history of Laval, allowed him freedom to focus on palaeontology and geology. He worked with his wife Pauline both in the field in the departments of Mayenne and Sarthe. In between field trips in the Mayenne and Sarthe, they shared the research during their long stays in Paris, working at the Sorbonne. Œhlert's studies focused mainly on faunas of the Palaeozoic seas of Maine, Anjou and Cotentin. Œhlert devoted himself primarily on describing crinoids, trilobites and brachiopods. In his collection, located in the "Musée des Sciences" (Laval, Mayenne, France), more than 20 new genera with more than 150 new invertebrate species have been described. His geological and stratigraphical work is largely original, involving almost exclusively Palaeozoic areas in the departments of Mayenne and Sarthe, and secondarily in the departments of Orne and Ille-et-Vilaine. In 1884, he took a position at the "Service de la Carte géologique de France". More than a hundred publications spread out from 1877 ended abruptly in 1911 with the death of his wife Pauline. A list of all his works is provided.

**Key-words:** Œhlert; bibliography; Brachiopoda; paleontology; geology; W France.

**Citation :** Emig C.C. (2013).- Daniel Œhlert (1849-1920) : biographie scientifique et bibliographie.- *Carnets de Géologie [Notebooks on Geology]*, Brest, Article 2013/08 (CG2013\_A08), p. 303-314.

<sup>(1)</sup> *BrachNet*, 20, rue Chaix, F-13007 Marseille (France) - BrachNet@aliceadsl.fr

### 1. Biographie

Daniel Victor Œhlert <sup>(2)</sup> (Fig. 1) est né à Laval (Mayenne, France) le 1er novembre 1849. Son père Victor Henri (1803-1883) est un propriétaire négociant et sa mère est Adèle Féron (1820-1895). Il est le petit-fils du colonel Johann Daniel Œhlert, un Alsacien, né à Ostheim (Haut-Rhin) en 1765 et décédé à Laval en 1814, qui, au cours de sa prestigieuse carrière militaire, a combattu en Mayenne la Chouannerie (Robert, 2010) ; en 1797, il se marie à Laval avec Françoise Marie Pottier-Fortinière (1768-1834). L'ascendance de la famille Œhlert a été établie par Emig (2013).

Daniel Œhlert se marie en 1874 à Laval avec Pauline Eugénie Crié (1854-1911), fille d'un médecin réputé dans tout le département de la Mayenne (Fig. 2). Ils n'ont pas eu d'enfants.

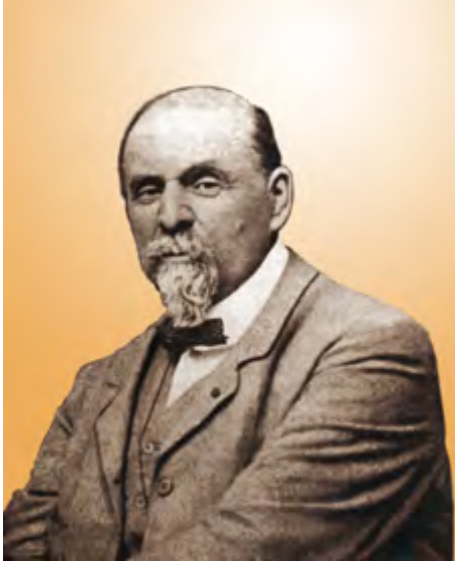
Victor Œhlert, père de Daniel, Pierre Crié (1814-1889), père de Pauline et Ollivier Joubin

(1807-?), grand-père du zoologiste et spécialiste de brachiopodes Louis Joubin (1861-1935), formaient un trio d'amis, habitant Laval et se réunissant souvent.

« Petit-fils d'Alsacien, il synthétisait en lui sa race : il en avait la forte carrure, la démarche ferme et un peu pesante, la bonhomie calme, l'ironie spirituelle et franche ; il en avait aussi l'admirable droiture morale, la vigueur intellectuelle, la foi profonde, le patriotisme patient et obstiné. On le savait un grand savant et un grand cœur ; tout le monde le respectait et l'estimait ; ceux qui l'ont mieux connu et qui furent ses amis s'inclinaient avec un très affectueux respect devant une qualité d'esprit et une grandeur morale que sa délicate modestie semblait vouloir dissimuler » (Bigot, 1922).

Le 6 novembre 1871, Daniel Œhlert est nommé Bibliothécaire surnuméraire de la ville de Laval, le 8 janvier 1872, Bibliothécaire adjoint et

Conservateur du musée d'Archéologie et du muséum d'Histoire naturelle, et, le 1<sup>er</sup> mai 1883, bibliothécaire en chef. En 1894, il abandonne la Bibliothèque, après l'avoir considérablement enrichie, pour ne conserver que l'administration des deux musées (Joubin, 1921).



**Figure 1** : Portrait de Daniel Victor Œhlert, en 1912 - Photographie © Collection Musées Laval.

Ses fonctions de bibliothécaire et de conservateur laissaient à Daniel Œhlert une indépendance lui permettant de se consacrer à la géologie et à la paléontologie qui l'attiraient beaucoup : un « amateur » puisqu'aucune obligation professionnelle, ni lien officiel ne le reliait à la Science, seulement une curiosité passionnée, partagée par son épouse Pauline, qui lui apportera une renommée mondiale.

Chaque année en hiver, le couple passait plusieurs mois à Paris dans le laboratoire de Paléontologie du Muséum et dans celui de Géologie de la Faculté des Sciences (Sorbonne), où il était respectivement accueilli par leurs directeurs Albert Gaudry (1827-1908) et Edmond Hébert (1812-1890). Il noua des amitiés avec Paul Fischer (1835-1893) et Ernest Munier-Chalmas (1843-1903). Daniel et Pauline Œhlert disposaient à la Sorbonne d'une des tables de la Salle Brongniart, l'autre étant occupée par Munier-Chalmas. Reprenant l'autobiographie (inédiée) d'Alexandre Bigot (1863-1953), Lepage *et al.* (2011) mentionnent : « 1889 - La Salle Brongniart était très animée à partir de 5 heures du soir. C'était le moment où arrivaient Cotteau qui avait besoin d'échantillons pour sa description des Échinides de la Paléontologie française, Paul Fischer pour la préparation de son *Traité de Conchyliologie, le ménage Œhlert, des géologues de passage à Paris, de Saporta...* » Dans la Notice de Munier-Chalmas (1903), dans la liste p. 4 sur les "Directions de laboratoires et enseignement", on peut lire : « M. Œhlert, correspondant de l'Institut, et Mme Œhlert. » À l'École des Mines, Joseph Douvillé (1846-1937) lui ouvrait les collections de paléontologie, notamment celles

des fossiles dévoniens des collections d'A. d'Orbigny et d'É. de Verneuil.

Fernand Kerforne (1864-1927) de Laval, parfois considéré comme le père de la géologie bretonne, doit sa passion pour la géologie à Daniel Œhlert suite à une rencontre déterminante entre deux voyages à Paris dans les années 1880-1890. Ce dernier l'initie à la géologie. Kerforne devient préparateur, puis professeur de géologie : en 1914, il dirige le laboratoire de géologie de l'Université de Rennes. Aujourd'hui, une des salles de ce laboratoire porte le nom « Daniel Œhlert ».

C'est en 1877 que Daniel Œhlert publie son premier travail « *Sur les fossiles dévoniens du département de la Mayenne* » dans le Bulletin de la Société géologique de France. Plus d'une centaine de travaux suivent. Sa production s'arrête en 1911 avec le décès brutal de son épouse Pauline. Cette dernière fut sa principale collaboratrice et souvent inspiratrice des études scientifiques qu'il mena. Une collaboration de tous les instants, tant au laboratoire que sur le terrain, les unissait. Mais, comme le note Bigot (1922) dans la nécrologie de D. Œhlert : « Par un sentiment exagéré du rôle que la femme doit jouer dans le domaine intellectuel où se meut son mari, Mme Œhlert s'effaçait volontairement avec une modestie rare devant la personnalité de celui-ci. » À partir de 1887, le nom d'auteur est devenu *Œhlert D.-P.* [Œhlert Daniel-Pauline] ajoutant ainsi l'initiale de Pauline à celle de l'initiale du prénom Daniel, les deux initiales étant reliées par un tiret, symbole d'amour d'un couple parfaitement uni. Bigot (1922) ajoute : « le prénom de Pauline ajouté à celui de son mari Daniel sur les listes des correspondants de l'Académie des Sciences furent les seules formes sous lesquelles Mme Œhlert accepta que fût manifestée sa collaboration à l'œuvre de son mari. »

En mai 1884, Œhlert entre au Service de la Carte géologique de France (Ministère des Travaux) en qualité de collaborateur adjoint, puis en juin 1889 comme collaborateur principal. Il publia plusieurs feuilles, dont quatre extrêmement difficiles : Château-Gontier (Œhlert & Bureau, 1896), Mayenne (Œhlert & Bigot, 1900), Laval (Œhlert *et al.*, 1906), La Flèche (Œhlert *et al.*, 1911). Ces travaux sont faits avec une précision et une minutie d'autant plus remarquables que les affleurements dans ces régions cultivées et boisées sont rares (Couffon, 1920).

Les travaux d'Œhlert ont principalement porté sur les peuplements des mers paléozoïques du Maine, de l'Anjou et du Cotentin. En se focalisant plus particulièrement sur le Dévonien, il fit connaître ces faunes seulement signalées jusqu'alors par quelques courtes descriptions, notamment par Marie Rouault (Chauvel & Plaine, 2004), Édouard de Verneuil (1805-1873) et Adolphe d'Archiac (1802-1868). Œhlert se consacra plus particulièrement à l'étude des Crinoïdes, des Trilobites et surtout des Brachiopodes, dont son nom est inséparable tant

pour les formes fossiles qu'actuelles. Dans ses « Documents pour servir à l'étude des faunes dévoniennes... » publiés en 1881, il indique la règle qu'il a appliquée dans tous ses travaux : « Les résultats qu'on obtiendra en comparant ces diverses faunes seront toujours erronés si le point de départ, c'est-à-dire les déterminations spécifiques, est inexact. »

Dans la collection constituée par Daniel et Pauline Ehlert, plus de 20 nouveaux genres avec plus de 150 nouvelles espèces d'invertébrés dévoniens et actuels sont répertoriés. Seule la liste concernant les brachiopodes est mentionnée dans le Tableau 1. La liste complète a été dressée par Jérôme Tréguier du Musée des Sciences de Laval où est localisée pratiquement toute la collection.

Dans ses travaux sur les brachiopodes tant fossiles qu'actuels, il a porté une attention particulière sur les impressions musculaires et sur les caractéristiques et le développement du brachidium et du lophophore, notamment Ehlert (1887, 1891) et Fischer & Ehlert (1890, 1891, 1892). Ces publications ont eu une grande influence sur la prise en compte dans la taxinomie et dans la terminologie employée pour les descriptions et les diagnoses des genres, ainsi que dans l'établissement de modèles à partir du développement du brachidium. Ces observations servent de modèle pour reconnaître et différencier les taxons du genre à la famille. Elles sont rapidement complétées, notamment par Beecher (1893, 1897) et Thomson (1915). Ehlert a aussi étudié les impressions musculaires dans d'autres groupes zoologiques comme les gastéropodes (voir par exemple Horny, 2004).

L'appendice *Brachiopodes* (Ehlert, 1887) du *Manuel de conchyliologie et de paléontologie conchyliologique* de Fischer (1880-1887) est une contribution majeure de l'auteur à la connaissance des brachiopodes, une contribution généralement ignorée et qui pourtant mériterait d'être approfondie. En quelques 145 pages, il rappelle avec beaucoup d'à-propos les connaissances générales sur l'anatomie, la distribution géographique, bathymétrique et stratigraphique, avec des figures d'après des auteurs qui sont parfois restés méconnus ; il y propose un synopsis des genres avec des descriptions de caractères taxinomiques que bien des auteurs, et ce jusqu'à nos jours, ont ignorés et qui incontestablement méritent d'être repris et étudiés. Il y soumet aussi une discussion critique sur les genres et les familles, à comparer à la même époque avec celle de Davidson (1886-1888).

Lors du Congrès géologique international à Paris en 1900, Ehlert (1901) a suggéré que, si l'on reproduisait par la photographie le type même de l'espèce et des spécimens appartenant authentiquement à la même espèce, on éviterait toutes chances d'erreur dans les déterminations. Par la même occasion, ces données fourniraient à la stratigraphie et à la paléontologie des documents indiscutables. Ceci a conduit à la

création de la publication *Palæontologia universalis*, adoptée à ce congrès et patronnée par les Congrès géologiques internationaux suivants et subventionnée par eux. Cette publication, dirigée par un Comité international, dont le président fut K. von Zittel et le secrétaire D.-P. Ehlert, avait pour but d'éditer sur fiches les types des espèces fossiles (Cossmann, 1904 ; Ehlert, 1903, 1904). Mais ce travail est à la fois long et coûteux, il nécessite une collaboration internationale et une centralisation des efforts. Ehlert (1903) a publié 5 fiches, dont quatre sur des Brachiopodes : *Crania striata* DeFrance, *Crania parisiensis* DeFrance, *Spirifer venus* d'Orbigny, *Terebratula undata* DeFrance. De 1903 à 1912, plus de 250 fiches de la *Palæontologia universalis* ont été publiées, alors que 150-160 fiches par an étaient prévues. Mais, cette publication, comme d'autres tentatives d'avant-guerre, va disparaître avec les prémices de la première guerre mondiale, marquant la fin de la nécessaire collaboration internationale et dotation financière. Il faut aussi, selon Couffon (1920), y ajouter des raisons personnelles de désaccord sur la tournure prise par ce projet, ce qui amène Ehlert à en quitter la direction en 1909.

Sur le plan international, Daniel Ehlert a eu des échanges fructueux, notamment avec des chercheurs d'Amérique du Nord comme les stratigraphes et paléontologues James Hall (1811-1898), élu en 1884 correspondant étranger de l'Académie des Sciences de Paris, et John M. Clarke (1857-1925), tous deux ayant été directeurs du New-York State Museum.

L'œuvre géologique et stratigraphique d'Ehlert n'est pas moins importante que ses travaux de paléontologie. À l'exception de deux notes sur les terrains paléozoïques des environs des Eaux-Bonnes (département des Pyrénées-Atlantiques), ses travaux ne concernent pratiquement que des terrains paléozoïques des départements de la Mayenne et de la Sarthe, et accessoirement des départements de l'Orne et de l'Ille-et-Vilaine. Ehlert termine ses études sur le terrain en 1909. Aussi, pouvait-il demander à la Société géologique de France de tenir une de ses réunions extraordinaires dans la Mayenne et la Sarthe. Préparée avec un soin parfait par Daniel et Pauline Ehlert (1909), favorisée par un temps exceptionnellement beau, cette réunion conduisit pendant neuf jours vingt-cinq de ses confrères et presque autant de personnes étrangères à la Société à travers tous les terrains et toutes les formations de la région. Couffon (1920) et Bigot (1922) soulignent qu'elle fut véritablement triomphale. Un livret-guide avait été préparé par les Ehlert à partir de leurs observations sur le terrain depuis 1875 ; il sera complété par le compte-rendu de la réunion (1909, 1911). De la région mayennaise si confuse, si peu connue, si compliquée, D.-P. Ehlert « ont » fait une région des plus instructives (Aertgeerts *et al.*, 2011) et des mieux connues d'Europe. Ceci pesa fortement dans l'élection de Daniel comme membre correspondant de l'Académie des Sciences.



En 1910, Daniel Œhlert redevient vice-président de la Société géologique de France (il le fut déjà en 1891) en même temps que son épouse Pauline Crié (Fig. 2). « La Société géologique en l'appelant à la vice-présidence en même temps que son mari, consacrait publiquement une collaboration connue de tous ceux qui approchaient nos deux confrères et qui savaient que leurs travaux ont été conçus, préparés et exécutés en commun. C'est donc leur œuvre commune qui sera retracée ici sous le nom d'Œhlert, comme elle a paru sous leur nom » (Bigot, 1922).

En janvier 1911, il est élu président de la Société. Malheureusement, peu après, le 22 février 1911, Pauline Œhlert décède brutalement : « celle qui a consacré toute sa vie à la science, en constante collaboration avec son mari.../... Mme Œhlert possédait en effet l'heureux privilège d'allier à une science aussi étendue que discrète le charme et la simplicité de la femme accomplie » (Fischer, 1912). Daniel Œhlert ne devait pas « se relever du coup qui le frappait dans sa plus chère affection et le privait de celle qui avait été pendant trente-six ans sa compagne dévouée et aimée, la collaboratrice de ses travaux et souvent leur inspiratrice » (Bigot, 1922). Joubin (1921) rapporte : « C'était quelques mois après la mort de Mme Œhlert qui fut pour lui un véritable écroulement. Il tint, malgré son deuil, à réunir cinq ou six vieux amis dans un dîner que nous fîmes notre possible pour rendre moins lugubre ; mais à la fin il nous lut un petit discours qui était en quelque sorte un adieu poignant à la science et un remerciement à ses collaborateurs. À partir de ce moment il ne s'occupa plus que d'archéologie lavalloise. »

Ainsi, il met un terme à ses travaux, même à ceux encore en cours. Son activité est consacrée à mettre en ordre les collections du Musée de Laval. Une partie de sa fortune est aussi consacrée à la restauration de l'ancien château. Il décède le 17 septembre 1920 dans une des salles récemment rénovées du château. Il lègue sa fortune, ses biens et ses collections à la ville de Laval pour achever son œuvre et pour transformer le château en musée en y intégrant ses propres collections. Les livres sur les brachiopodes ont été légués à Louis Joubin, lui-même spécialiste de ce groupe, livres qu'il déposera à la bibliothèque du Muséum National d'Histoire naturelle de Paris (Joubin, 1921).

### Distinctions et appartenances

- Société géologique de France : il en est membre depuis mai 1877 (com. pers. C. Appia, Société géologique de France) ; il est élu vice-président en 1891, puis une seconde fois en 1910, comme son épouse Pauline, et en 1911 il en devient président, environ un mois avant le décès de Pauline. La Société lui décerne en avril 1881 le prix Viquesnel.
- Commission historique et archéologique,

Préfecture du département de la Mayenne : membre en 1878.



**Figure 2 :** Portrait de Pauline, née Crié, et Daniel Victor Œhlert - Photographie © Collection Musées Laval.

- Médaille d'argent pour ses travaux de géologie par le Comité des Sociétés savantes du ministère de l'Instruction publique : février 1880.
- Ministère de l'Instruction publique : en avril 1882, il est nommé Officier d'Académie (palmes académiques) ; puis, en décembre 1886, correspondant du Ministère.
- Comité des travaux historiques et scientifiques (CTHS, Ministère de l'Instruction publique, Paris) : membre correspondant (1886-1894) ; membre non résident (1894-1907). Il reçoit la Médaille d'argent à la Réunion des Sociétés savantes le 22 avril 1880.
- Légion d'honneur (Archives nationales, 2013) : il est fait Chevalier le 19 avril 1895 et reçoit la décoration lors du Congrès des Sociétés savantes (CTHS) la même année ; puis, il est fait Officier le 2 mars 1912, l'année du cinquantième de ces congrès ; il est alors président de la Société géologique de France.
- Académie des Sciences (Institut de France) : elle lui décerne le Prix Delesse en janvier 1897 ; le 18 juin 1900, il est élu membre correspondant dans la section de Minéralogie, en remplacement de Eduard Suess (1831-1914) qui venait d'être nommé Associé étranger.
- Il était aussi membre de plusieurs autres sociétés savantes françaises et étrangères : Société d'études scientifiques d'Angers (juin 1879) ; Société des Sciences de Moscou (janvier 1889) ; Société d'Histoire naturelle d'Autun (1890) ; Société linnéenne de Normandie, Caen (1897) ; Société géologique de Belgique (membre correspondant en juillet 1900) ; Société scientifique de Bruxelles (juin 1901) ; Société royale des Sciences de Liège

(novembre 1904) ; Académie pontificale romaine des Nuovi-Lincei (membre étranger mars 1902) ; Mayenne-Sciences ; Société géologique et minéralogique de Bretagne, Rennes (1920, créée en mars 1920 par F. Kerfone).

- Anciennement rue du Palais, puis rue Daniel-Œhlert, depuis le 4 décembre 2010, cette voie s'appelle « rue Pauline et Daniel Œhlert » ; située dans le centre-ville de Laval, elle débouche à côté du Musée du Vieux-Château, place de la Trémoille.

## 2. Bibliographie de D. (Daniel) et D.-P. (Daniel-Pauline) Œhlert <sup>(2)</sup>

Les travaux sont classés par années.

Œhlert D. (1877).- Sur les fossiles dévoniens du département de la Mayenne.- *Bulletin de la Société géologique de France*, Paris, (3) vol. 5, p. 578-603, pl. 9-10.

Œhlert D. (1878).- Description de deux nouveaux genres de Crinoïdes du terrain dévonien de la Mayenne.- *Bulletin de la Société géologique de France*, Paris, (3) t. VII, p. 6-10, pl. 1-2.

Œhlert D. & Davoust M. (1879).- Sur le Dévonien du département de la Sarthe.- *Bulletin de la Société géologique de France*, Paris, (3) t. VII, p. 697-717, pl. 8-10.

Œhlert D. (1880).- Note sur le calcaire de Saint-Roch à Changé, près Laval.- *Bulletin de la Société géologique de France*, Paris, (3) t. VIII, p. 270-276.

Œhlert D. (1880).- Note sur un nouvel horizon dans le terrain dévonien du département de Maine-et-Loire.- *Bulletin de la Société géologique de France*, Paris, (3) t. VIII, p. 276-278.

Œhlert D. (1880).- Les Brachiopodes siluriens de la Bohême d'après les travaux de M. Barrande.- *Journal de Conchyliologie*, Paris, vol. 28, p. 86-95.

Œhlert D. (1880).- La position systématique des Brachiopodes d'après les travaux de M. Morse.- *Journal de Conchyliologie*, Paris, vol. 28, p. 109-135.

Œhlert D. (1880).- Position systématique des Brachiopodes d'après M. Dall.- *Journal de Conchyliologie*, Paris, vol. 28, p. 216-234.

Œhlert D. (1881).- Présentation d'un Mémoire paléontologique sur les fossiles dévoniens de l'Ouest de la France.- *Bulletin de la Société géologique de France*, Paris, (3) t. IX, p. 213-214.

Œhlert D. (1881).- Présentation d'une Note paléontologique sur des fossiles provenant des calcaires de Montjean-Chalonnnes, dans le département de Maine-et-Loire.- *Bulletin de la Société géologique de France*, Paris, (3) t. IX,

p. 219-220.

Œhlert D. (1881).- Documents pour servir à l'étude des faunes dévoniennes dans l'Ouest de la France.- *Mémoire de la Société géologique de France*, Paris, (3) vol. 2, p. 1-38, pl. 1-6.

Œhlert D. (1881).- Description d'un nouveau genre de Lamellibranche (*Guerangeria*) du terrain dévonien inférieur.- *Bulletin de la Société d'Études scientifiques d'Angers*, vol. 10, p. 225-228, 1 pl.

Œhlert D. (1881).- Rapport sur les Brachiopodes du Challenger, d'après Thomas Davidson.- *Journal de Conchyliologie*, Paris, (3) vol. 21 (1), p. 61-67.

Œhlert D. (1882).- Note sur le calcaire de Montjean et Chalonnnes (Maine-et-Loire).- *Annales des Sciences géologiques*, Paris, vol. 12, article 2, p. 1-12, pl. 4-5.

Œhlert D. (1882).- Sur l'existence de schistes à nodules à *Calymene tristani* et de schistes ampéliteux dans le nord de la Mayenne.- *Bulletin de la Société géologique de France*, Paris, (3) t. X, p. 239.

Œhlert D. (1882).- Sur le Silurien du nord-est du département de la Mayenne.- *Bulletin de la Société géologique de France*, Paris, (3) t. X, p. 349-352.

Œhlert D. (1882).- Note sur quelques Crinoïdes nouveaux du Dévonien de la Sarthe et de la Mayenne.- *Bulletin de la Société géologique de France*, Paris, (3) t. X, p. 352-363, pl. 8-9.

Œhlert D. (1882).- Notes géologiques sur le département de la Mayenne.- *Bulletin de la Société d'Études scientifiques d'Angers*, 1881-1882, vol. 11-12, p. 225-370.

Œhlert D. (1882).- Notes géologiques sur le département de la Mayenne, accompagnées d'une carte géologique par J. Triger.- Œhlert (éd.), Imprimerie Germain & Grassin, Angers, 148 p.

Œhlert D. (1883).- Note sur *Terebratula (Centronella) Guerangeri*.- *Bulletin de la Société d'Études scientifiques d'Angers*, vol. 13, p. 59-69, pl. 1-2.

Œhlert D. (1883).- Présentation d'une étude géologique sur la Mayenne.- *Bulletin de la Société géologique de France*, Paris, (3) t. XI, p. 513-514.

Œhlert D. (1883).- Note sur les *Chonetes* dévoniens de l'Ouest de la France.- *Bulletin de la Société géologique de France*, Paris, (3) t. XI, p. 514-528, pl. 14-15.

Œhlert D. (1883).- Description de deux nouvelles espèces d'*Acroculia* du Dévonien inférieur de la Mayenne.- *Bulletin de la Société géologique de France*, Paris, (3) t. XI, p. 602-609, pl. 11.

Œhlert D. (1883).- Nécrologie de H. Le Tissier.- *Cabinet historique*, 29e année, p. 187.

Œhlert D. & Deniker J. (1883).- Observations sur le développement des Brachiopodes, d'après Kowalevski.- *Archives de Zoologie expérimentale et générale*, Paris, (2) vol. 1, p. 57-76.

| genres   | espèces   | auteurs          | références   |
|--|---|------------------|--|
| <i>Areostrophia</i> ? { <i>Streptorhynchus</i> } | <i>umbraculum</i> var. <i>torta</i>             | (Ehlert)         | Ann.Sci.géol. 19, 1886, p. 57, pl. 4, fig. 22-28.        |
| <i>Amphigenia</i>                                | <i>bureaui</i>                                  | Ehlert           | Ann.Sci.géol. 12, 1882, p. 8, pl. 4 et 5, fig. 5-9.      |
| <i>Antirhynchonella</i>                          |   | Ehlert           | Manuel de Conchyliologie 1887, p. 1311.                  |
| <i>Athyris</i>                                   | <i>triplesioides</i>                            | Ehlert           | Mém.S.g.F. 2, 1881, p. 38, pl. 6, fig. 5-5a.             |
| <i>Bultynckia</i> ? { <i>Spirifer</i> } (a)      | <i>boulei</i>                                   | Ehlert           | Bull.S.g.F. (4) 1, 1901, p. 233, pl. 6, fig. 1.          |
| <i>Cadomella</i> (b)                             |   | Ehlert           | Manuel de Conchyliologie 1887, p. 1285.                  |
| <i>Chonetes</i>                                  | sp.   | Ehlert           | Bull.S.g.F. 17, 1890, p. 775, pl. 19, fig. 7.            |
| <i>Conchidium</i>                                |   | Ehlert           | Manuel de Conchyliologie 1887, p. 1311.                  |
| <i>Cyrtina intermedia</i>                        | { <i>heteroclita</i> var. <i>intermedia</i> }   | Ehlert           | Ann.Sci.géol. 19, 1886, p. 42, pl. 3, fig. 29-35.        |
| <i>Cyrtina pauciplicata</i>                      | { <i>heteroclita</i> var. <i>pauciplicata</i> } | Ehlert           | Ann.Sci.géol. 19, 1886, p. 43, pl. 3, fig. 24-28.        |
| <i>Davoustia</i> { <i>Chonetes</i> }             | <i>davousti</i>                                 | (Ehlert)         | Ann.Sci.géol. 19, 1886, p. 66, pl. 4, fig. 17, 21.       |
| <i>Douvillina</i>                                |   | Ehlert           | Manuel de Conchyliologie 1887, p. 1287.                  |
| <i>Dyscolia</i> (c)                              |   | Fischer & Ehlert | J.Conchyl. 38, 1890, p. 70.                              |
| <i>Etheridgina</i>                               |   | Ehlert           | Manuel de Conchyliologie 1887, p. 1278.                  |
| <i>Eucalathis</i>                                |   | Fischer & Ehlert | J.Conchyl. 38, 1890, p. 72.                              |
| <i>Eucalathis</i>                                | <i>ergastica</i>                                | Fischer & Ehlert | J.Conchyl. 38, 1890, p. 73.                              |
| <i>Fascicostella</i> { <i>Fascizetina</i> }      | { <i>gervillei</i> var.} <i>coactiplicata</i>   | (Ehlert)         | Ann.Sci.géol. 19, 1886, p. 47, pl. 4, fig. 48-51.        |
| <i>Gryphus</i> {= <i>Liothyrina</i> }            |   | Ehlert           | Manuel de Conchyliologie 1887, p. 1316.                  |
| <i>Neobolus</i> {= <i>Lakhmina</i> }             |   | Ehlert           | Manuel de Conchyliologie 1887, p. 1265.                  |
| <i>Leptaena</i>                                  | <i>soyei</i>                                    | Ehlert & Davoust | Bull.S.g.F. 7, 1879, p. 705, pl. 13, fig. 4, 4a, 4b, 4c. |
| <i>Leptaena</i>                                  | <i>sarthacensis</i>                             | Ehlert & Davoust | Bull.S.g.F. 7, 1879, p. 707, pl. 14, fig. 2, 2a, 2b.     |
| <i>Linguopugnoides</i> { <i>Rhynchonella</i> }   | <i>barroisi</i>                                 | (Ehlert)         | Bull.S.g.F. 12, 1884, p. 421, pl. 22, fig. 1, 1a...      |
| <i>Megerlia</i> [= <i>Mühlfeldtia</i> ]          | <i>truncata</i> {= <i>echinata</i> }            | Fischer & Ehlert | J.Conchyl. 38, 1890, p. 73.                              |
| <i>Neopaulinella</i> { <i>Centronella</i> }      | <i>gaudryi</i>                                  | (Ehlert)         | Bull.S.E.S.A. 1885, p. 2, pl. 1, fig. 10-17.             |
| <i>Neopaulinella</i> { <i>Centronella</i> }      | <i>bergeroni</i>                                | (Ehlert)         | Bull.S.E.S.A. 1885, p. 1, pl. 1, fig. 1-9.               |
| <i>Neopaulinella</i> { <i>Terebratula</i> }      | <i>gaudryi</i>                                  | (Ehlert)         | Bull.S.g.F. 5, 1877, p. 593, pl. 10, fig. 8-8a.          |
| <i>Orthis</i>                                    | <i>gervillei konieprusensis</i> (d)             | (Ehlert)         | Ann.Sci.géol. 19, 1886, p. 46 ; non figuré.              |
| <i>Orthis</i>                                    | <i>gervillei</i> var. <i>ablatiplicata</i>      | Ehlert           | Ann.Sci.géol. 19, 1886, p. 47, pl. 4, fig. 52-55.        |
| <i>Pentamerus</i>                                | <i>heberti</i>                                  | Ehlert           | Bull.S.g.F. 5, 1877, p. 597, pl. 10, fig. 12, 12a.       |
| <i>Pentamerus</i>                                | <i>affinis</i>                                  | Ehlert & Davoust | Bull.S.g.F. 7, 1879, p. 710, pl. 14, fig. 6, 6a.         |
| <i>Pentamerus</i>                                | sp.   | Ehlert           | Ann.Sci.géol. 19, 1886, p. 23, pl. 1, fig. 32-33.        |
| <i>Pentamerus</i>                                | sp.   | Ehlert           | Ann.Sci.géol. 19, 1886, p. 23, pl. 1, fig. 34-37.        |
| <i>Pentamerus</i>                                | sp.   | Ehlert           | Ann.Sci.géol. 19, 1886, p. 23, pl. 1, fig. 37a.          |
| <i>Pentamerus</i>                                | <i>davyi</i>                                    | Ehlert           | Ann.Sci.géol. 12, 1882, p. 7, pl. 5, fig. 10-13.         |

| genres  | espèces                | auteurs          | références   |
|---|------------------------|------------------|--|
| <i>Peregrinella</i> (e)                                 |                        | Œhlert           | Manuel de Conchyliologie 1887, p. 1305.              |
| <i>Petrocrania</i> Cooper & Grant, 1974<br>{=Craniella} |                        | Œhlert           | Bull.S.E.S.A. 1887, p. 37.                           |
| <i>Petrocrania</i> {=Craniella}                         | <i>meduanensis</i> (f) | (Œhlert)         | Bull.S.E.S.A. 1887, p. 38, pl. 10, fig. 1-1g.        |
| <i>Plicostropheodonta</i> ? {Leptaena}                  | <i>acutiplicata</i>    | Œhlert & Davoust | Bull.S.g.F. 7, 1879, p. 708, pl. 14, fig. 3, 3a, 3b. |
| <i>Plicostropheodonta</i><br>{Stropheodonta}            | <i>diffusa</i>         | Œhlert           | Bull.S.g.F. 24, 1896, p. 868.                        |
| <i>Proboscidella</i>                                    |                        | Œhlert           | Manuel de Conchyliologie 1887, p. 1277.              |
| <i>Reticulariopsis</i> {=Spirifer<br>(Reticularia)}     | <i>dereimsi</i> (g)    | (Œhlert)         | Bull.S.g.F. (4) 1, 1901, p. 236, pl. 6, fig. 2-16.   |
| <i>Rhipidomella</i>                                     |                        | Œhlert           | J.Conchyl. 38, 1890, p. 372.                         |
| <i>Rhipidomella</i> {Rhipidomys}                        |                        | Œhlert           | Manuel de Conchyliologie 1887, p. 1288.              |
| <i>Rhynchonella</i>                                     | <i>letissieri</i>      | Œhlert           | Bull.S.g.F. 5, 1877, p. 597, pl. 10, fig. 11, 11a.   |
| <i>Rhynchonella</i>                                     | <i>chaignoni</i>       | Œhlert & Davoust | Bull.S.g.F. 7, 1879, p. 705, pl. 13, fig. 3, 3a, 3b. |
| <i>Rhynchonella</i>                                     | <i>subpareti</i> (h)   | Œhlert           | Bull.S.g.F. 12, 1884, p. 416, pl. 19, fig. 3, 3a...  |
| <i>Rhynchonella</i>                                     | <i>guillieri</i>       | Œhlert           | Bull.S.g.F. 12, 1884, p. 419, pl. 20, fig. 2, 2a...  |
| <i>Rhynchorina</i>                                      |                        | Œhlert           | Manuel de Conchyliologie 1887, p. 1326.              |
| <i>Rhynchopora</i> {=Rhynchoporina}                     |                        | Œhlert           | Manuel de Conchyliologie 1887, p. 1305.              |
| <i>Rhynchotreta</i> ?                                   | <i>brulonensis</i>     | Œhlert & Davoust | Bull.S.g.F. 7, 1879, p. 709, pl. 14, fig. 4, 4a.     |
| <i>Sieberella</i>                                       |                        | Œhlert           | Manuel de Conchyliologie 1887, p. 1311.              |
| <i>Struveina</i> {Spirifer}                             | <i>jouberti</i>        | Œhlert & Davoust | Bull.S.g.F. 7, 1879, p. 709, pl. 14, fig. 5, 5a.     |
| <i>Spirifer</i>   | <i>bazini</i>          | Œhlert           | Bull.S.g.F. 17, 1890, p. 781, pl. 20, fig. 3.        |
| <i>Spirifer</i>   | <i>luciae</i> (i)      | Œhlert           | Bull.S.g.F. 24, 1896, p. 870, pl. 289, fig. 11-12.   |
| <i>Stropheodonta</i>                                    | <i>bertrandi</i>       | Œhlert           | Bull.S.g.F. 24, 1896, p. 867, pl. 28, fig. 1.        |
| <i>Strophochonetes</i> {Chonetes}                       | <i>tenuicostatus</i>   | Œhlert           | Bull.S.g.F. 5, 1877, p. 599, pl. 10, fig. 13, 13a.   |
| <i>Terebratula</i>                                      | <i>passieri</i>        | Œhlert           | Bull.S.g.F. 5, 1877, p. 594, pl. 10, fig. 9-9b.      |
| <i>Terebratula</i>                                      | <i>baconnierensis</i>  | Œhlert           | Bull.S.g.F. 5, 1877, p. 594, pl. 10, fig. 10-10b.    |
| <i>Uncites</i>  | <i>galloisi</i>        | Œhlert           | Ann.Sci.géol. 12, 1882, p. 5, pl. 4, fig. 1-4.       |

**Tableau 1** : Nouveaux taxons de Brachiopodes décrits par D.-P. Œhlert. Basée sur la liste dressée par Jérôme Tréguier du Musée des Sciences de Laval, où se trouve nombre des spécimens (mentionnés par des cases orange en dernière colonne) ; la validité des taxons des collections Œhlert a été déterminée d'après le Treatise of invertebrate Paleontology (Kaesler, 1997-2006 ; Selden, 2007), Brachiopoda World Database (WoRMS), Global Names Index, Paleobiology Database, diverses publications récentes, ainsi que les corrections et ajouts par Fernando Alvarez (Oviedo), Rémy Gourvenec (Brest), Adam Halamski (Varsovie), Ulrich Jansen (Francfort).

En bleu : les taxons considérés comme valides selon le Treatise of Invertebrate Paleontology, dans des publications récentes ou dans Paleobiology Database et Global Names Index. Entre accolades {} : le nom donné par Œhlert, s'il a été changé.

Ann.Sci.géol. = *Annales des Sciences géologiques* ; Bull.S.E.S.A. = *Bulletin de la Société d'Études scientifiques d'Angers* ; Bull.S.g.F. = *Bulletin de la Société géologique de France* ; J.Conchyl. = *Journal de Conchyliologie*.

(a) ou *Fimbrispirifer* ? Malheureusement le matériel semble perdu.

(b) non Munier-Chalmas.

(c) *Dyscolioidea* Fischer et Œhlert, 1892 ; *Dyscolidae* Fischer et Œhlert, 1892 ; *Dyscolinae* Fischer et Œhlert, 1892. d - espèce-type de *Fascizetina* Havlíček, 1975.

(e) *Stenosismatoidea* Œhlert, 1887 (1883) ; *Stenosismatidae* Œhlert, 1887 (1883) ; *Stenosismatinae* Œhlert, 1887 (1883).

(f) espèce-type de *Petrocrania* Raymond, 1911.

(g) espèce-type de *Reticulariopsis* Frederiks, 1916.

(h) espèce associée à divers autres genres (*Camarotoechia*, *Oligptycherhynchus*, *Stenorhynchia*).

(i) espèce à statut incertain, par certains caractères proche de *Subcuspidella* ou *Tenuicostella*.



- Æhlert D. (1884).- Études sur quelques Brachiopodes dévoniens, *Rhynchonella* et *Uncinulus*.- *Bulletin de la Société géologique de France*, Paris, (3) t. XII, p. 411-441, pl. 18-22.
- Æhlert D. (1885).- Description de deux Centronelles du Dévonien inférieur de l'Ouest de la France.- *Bulletin de la Société d'Études scientifiques d'Angers*, vol. 14, p. 22-28, 1 pl.
- Æhlert D. (1885).- Description de *Goldius Gervillei*.- *Bulletin de la Société d'Études scientifiques d'Angers*, vol. 15, p. 113-119, 1 pl.
- Æhlert D. (1885).- Étude sur quelques trilobites du groupe des "Proetidae".- *Bulletin de la Société d'Études scientifiques d'Angers*, vol. 15, p. 121-143, 2 pl.
- Æhlert D. (1886).- Failles et filons des environs de Montsûrs.- *Bulletin de la Société géologique de France*, Paris, (3) t. XIV, p. 526-549, 6 fig.
- Æhlert D. (1886).- Étude sur quelques fossiles dévoniens de l'Ouest de la France.- *Annales des Sciences géologiques*, Paris, vol. 19, p. 1-80, pl. 1-5.
- Æhlert D. (1886).- Manuscrits de la bibliothèque de Laval.- *Catalogue général des manuscrits des bibliothèques publiques de France des Départements*, Paris, nouvelle série, tome IV, p. 349-369.
- Æhlert D. (1887).- Sur les oscillations qui se sont produites pendant la période primaire dans le bassin de Laval.- *Comptes-Rendus de l'Académie des Sciences de Paris*, vol. 52, p. 528-529.
- Æhlert D.-P. (1887).- Brachiopodes du Dévonien de l'Ouest de la France.- *Bulletin de la Société d'études scientifiques d'Angers*, vol. 17, p. 57-64, pl. 5.
- Æhlert D.-P. (1887).- Description de quelques espèces dévoniennes du département de la Mayenne.- *Bulletin de la Société d'études scientifiques d'Angers*, vol. 17, p. 65-120, pl. 6-10.
- Æhlert D.-P. (1887).- Appendice : Brachiopodes ; notions sur l'anatomie et la physiologie des brachiopodes. In : Fischer P. (éd.), Manuel de conchyliologie et de paléontologie conchyliologique ou, Histoire naturelle des mollusques vivants et fossiles.- Savy, Paris. p. 1189 à 1334, fig. 892-1138, pl. 15.
- Æhlert D.-P. (1887).- Brachiopodes.- *Annuaire géologique universel*, Paris, vol. 3, p. 162-180.
- Æhlert D.-P. (1888).- Notice nécrologique sur M. de Koninck.- *Bulletin de la Société géologique de France*, Paris, (3) t. XVI, p. 466-477.
- Æhlert D.-P. (1888).- Note sur quelques Pélécy-podes dévoniens.- *Bulletin de la Société géologique de France*, Paris, (3) t. XVI, p. 633-663, pl. 13-16.
- Æhlert D.-P. (1888).- Molluscoïdes : Brachiopodes.- *Annuaire géologique universel*, Paris, vol. 4, p. 795-814.
- Æhlert D.-P. (1889).- De la constitution du Silurien dans la partie orientale du département de la Mayenne.- *Comptes-Rendus de l'Académie des Sciences de Paris*, vol. 58, p. 1262-1264.
- Æhlert D.-P. (1889).- Faune dévoniennne d'Angers.- *Bulletin de la Société géologique de France*, Paris, (3) t. XVII, p. 656-657.
- Æhlert D.-P. (1889).- Molluscoïdes-Brachiopodes.- *Annuaire géologique universel*, Paris, vol. 5, p. 1135-1157.
- Æhlert D.-P. (1889).- Note sur les terrains paléozoïques des environs d'Eaux-Bonnes.- *Bulletin de la Société géologique de France*, Paris, (3) t. XVII, p. 425-434.
- Fischer P. & Æhlert D.-P. (1890).- Brachiopodes provenant des campagnes de l'« Hirondelle » en 1886, 1887, 1888 (Golfe de Gascogne, Açores, Terre-Neuve).- *Bulletin de la Société zoologique de France*, Paris, vol. 4, p. 118-121.
- Fischer P. & Æhlert D.-P. (1890).- Sur la répartition stratigraphique des Brachiopodes de mer profonde, recueillis durant les expéditions du « Travailleur » et du « Talisman ».- *Comptes-Rendus de l'Académie des Sciences de Paris*, vol. 61, p. 247-249.
- Fischer P. & Æhlert D.-P. (1890).- Diagnoses de nouveaux Brachiopodes.- *Journal de Conchyliologie*, Paris, vol. 38, p. 70-74.
- Æhlert D.-P. (1890).- Note sur différents groupes établis dans le genre *Orthis* et en particulier sur *Rhipidomella*, Æhlert (= *Rhipidomys*, Æhlert, Olim).- *Journal de Conchyliologie*, Paris, vol. 38, p. 366-374.
- Æhlert D.-P. (1890).- Sur le Dévonien des environs d'Angers.- *Bulletin de la Société géologique de France*, Paris, (3) t. XVII, p. 742-791, pl. 18-21.
- Æhlert D.-P. (1890).- Note sur les terrains découverts dans la Mayenne (les Couevrons et la Charnie).- *Bulletin de la Société géologique de Normandie*, Le Havre, vol. 13, p. 69.
- Fischer P. & Æhlert D.-P. (1891).- Brachiopodes. In : Milne-Edwards A. (éd.), Expéditions scientifiques du « Travailleur » et du « Talisman » pendant les années 1880, 1881, 1882, 1883.- Masson, Paris, 139 p., 15 fig., 8 pl.
- Æhlert D.-P. (1891).- Sur l'existence du grès à *Sabalites Andegavensis*, dans le département de la Mayenne.- *Comptes-Rendus du Congrès des Sociétés savantes de Paris et des Départements, Section des Sciences, Comité des Travaux Historiques et Scientifiques* (CTHS, Paris, 1891), Journal officiel, 26 mai.
- Æhlert D.-P. (1891).- Sur le genre *Spyridiocrinus*.- *Bulletin de la Société géologique de France*, Paris, (3) t. XIX, p. 220-227, pl. 7-8.
- Æhlert D.-P. (1891).- Sur le Silurien inférieur



- dans les Coëvrons.- *Bulletin de la Société géologique de France*, Paris, (3) t. XIX, p. 355-361.
- Œhlert D.-P. & Liétard M. (1891).- Note sur les calcaires des environs d'Eaux-Bonnes (Basses-Pyrénées).- *Bulletin de la Société géologique de France*, Paris, (3) t. XIX, p. 475-479.
- Œhlert D.-P. (1891).- Description de deux crinoïdes nouveaux du Dévonien de la Manche.- *Bulletin de la Société géologique de France*, Paris, (3) t. XIX, p. 834-853, 5 fig., pl. 18.
- 
- Fischer P. & Œhlert D.-P. (1892).- Brachiopodes provenant des campagnes du yacht l'*Hirondelle* dans l'Atlantique Nord (Golfe de Gascogne, Açores, Terre-Neuve).- *Résultats des Campagnes scientifiques du Prince Albert de Monaco*, Monaco, vol. 3 : Brachiopodes de l'Atlantique Nord., fascicule 3 : p. 1-30, 2 pl.
- Fischer P. & Œhlert D.-P. (1892).- Mission scientifique du Cap Horn (1882-1883). Brachiopodes.- *Bulletin de la Société d'Histoire naturelle d'Autun*, vol. 5, p. 254-334, 25 fig., pl. 8-12.
- Fischer P. & Œhlert D.-P. (1892).- Sur l'évolution de l'appareil brachial de quelques Brachiopodes.- *Comptes-Rendus de l'Académie des Sciences de Paris*, vol. 65, p. 749-751.
- Œhlert D.-P. (1892).- Description de deux crinoïdes nouveaux du Dévonien de la Manche.- *Bulletin du Laboratoire de Géologie de la Faculté des Sciences de Caen*, 2e année, n° 1, p. 54.
- Œhlert D.-P. (1892).- Sur le genre *Spyridiocrinus*.- *Bulletin du Laboratoire de Géologie de la Faculté des Sciences de Caen*, 2e année, n° 1, p. 55.
- Œhlert D.-P. (1892).- Sur le Silurien inférieur dans les Coëvrons.- *Bulletin du Laboratoire de Géologie de la Faculté des Sciences de Caen*, 2e année, n° 1, p. 55-56.
- Œhlert D.-P. (1892).- Sur l'existence du grès à *Sabalites Andegavensis*, dans le département de la Mayenne.- *Bulletin du Laboratoire de Géologie de la Faculté des Sciences de Caen*, 2e année, n° 1, p. 160-161.
- Œhlert D.-P. (1892).- Molluscoïdes. Brachiopodes.- *Annuaire géologique universel*, Paris, vol. 7, p. 1025-1037.
- 
- Œhlert D.-P. (1893).- Description de la *Rhynchonella ? gosseleti* (Mourlon).- *Annales de la Société géologique de Belgique*, Liège, vol. 20, p. 125-132, pl. 3.
- Œhlert D.-P. (1893).- Sur l'existence des Grès à *Sabalites Andegavensis* dans le département de la Mayenne.- *Bulletin du Laboratoire de Géologie de la Faculté des Sciences de Caen*, 2e année, n° 3, p. 160-161.
- 
- Œhlert D.-P. (1894).- Bassin de Laval.- *Bulletin des Services de la Carte géologique de France et des Topographies souterraines*, Paris, vol.
- 38, n° 6, p. 37-39.
- 
- Bureau L. & Œhlert D.-P. (1895).- Notice explicative de la feuille géologique de Château-Gontier.- *Bulletin de la Société des Sciences naturelles de l'Ouest de la France*, Nantes, vol. 5, p. 79-92.
- Œhlert D.-P. (1895).- Sur les *Trinucleus* de l'Ouest de la France.- *Bulletin de la Société géologique de France*, Paris, (3) t. XXIII, p. 299-336, pl. 1-2.
- 
- Œhlert D.-P. & Bureau L. (1896).- Carte géologique détaillée de la France au 80 000<sup>e</sup>. Feuille 91, Château-Gontier (février 1896).- *Service de la Carte géologique de France*, Paris.
- Œhlert D.-P. (1896).- Sur le gisement de quelques roches éruptives et métamorphiques du bassin de Laval.- *Comptes-Rendus de l'Académie des Sciences de Paris*, vol. 72, p. 263-264.
- Œhlert D.-P. (1896).- Résumé des derniers travaux sur l'organisation et le développement des Trilobites.- *Bulletin de la Société géologique de France*, Paris, (3) t. XXIV, p. 97-116, 34 fig.
- Œhlert D.-P. (1896).- Feuille de Mayenne, bassin de Villaines.- *Bulletin des Services de la Carte géologique de France et des Topographies souterraines*, Comptes-Rendus des Collaborateurs pour la Campagne 1895-1896, Paris, vol. 44, n°7, p. 48-52.
- Œhlert D.-P. (1896).- *Uralichas ribeiroi* des schistes d'Angers.- *Mémoires de la Société géologique de France*, Paléontologie, Paris, mém. n° 16, p. 1-9, pl. 1.
- Œhlert D.-P. (1896).- Fossiles dévoniens de Santa-Lucia (Espagne).- *Bulletin de la Société géologique de France*, Paris, (3) t. XXIV, p. 814-875, 12 fig., pl. 26-28 (1897).
- Œhlert D.-P. (1896).- Analyse de « Sur les *Trinucleus* de l'Ouest de la France », de D.-P. Œhlert.- *Bulletin de la Société linnéenne de Normandie*, Caen, (4) vol. 10, p. 42-44 (1897).
- 
- Œhlert D.-P. (1897).- Feuille de Mayenne. Bassin de Laval.- *Bulletin des Services de la Carte géologique de France et des Topographies souterraines*, Comptes-Rendus des Collaborateurs pour la Campagne 1896-1897, Paris, vol. 58, p. 327-331.
- Œhlert D.-P. (1897).- Feuille de Mayenne.- *Bulletin des Services de la Carte géologique de France et des Topographies souterraines*, Paris, vol. 59, 2 p.
- 
- Œhlert D.-P. (1898).- Feuilles de Mayenne et de La Flèche.- *Bulletin des Services de la Carte géologique de France et des Topographies souterraines*, Paris, vol. 63, n° 10, 3 p.
- Œhlert D.-P. & Bigot A. (1898).- Note sur le massif silurien d'Hesloup.- *Bulletin de la*

*Société géologique de France*, Paris, (3) t. XXVI, p. 82-104, 1 carte.

- œhlert D.-P. & Bigot A. (1900).- Carte géologique détaillée de la France au 80 000<sup>e</sup>. Feuille 77, Mayenne.- *Service de la Carte géologique de la France*, Paris.
- œhlert D.-P. (1900).- Sur la géologie des environs de Châteaubriant.- *Bulletin de la Société géologique de France*, Paris, (3) t. XXVIII, p. 557-558.
- œhlert D.-P. (1900).- Feuille de Laval.- *Bulletin des Services de la Carte géologique de France et des Topographies souterraines*, Comptes-Rendus des Collaborateurs pour la Campagne 1899, Paris, vol. 73, n° 11, 4 p.
- œhlert D.-P. (1900).- Excursion dans la Mayenne.- Livret-guide du Congrès géologique international, Paris 1900, Le Bigot, Lille, 24 p., 10 fig., 4 cartes autographiées.
- œhlert D.-P. (1901).- Fossiles dévoniens de Santa-Lucia (Province de Léon, Espagne).- *Bulletin de la Société géologique de France*, Paris, (4) t. I, p. 233-250, pl. 6.
- œhlert D.-P. (1901).- Sur la publication par reproduction des types décrits et figurés antérieurement.- *Comptes-Rendus du Congrès géologique international*, Paris, 1900, 8<sup>e</sup> session, vol. 1, p. 275-281.
- œhlert D.-P. (1902).- Feuille de Laval.- *Bulletin des Services de la Carte géologique de France et des Topographies souterraines*, Comptes-Rendus des Collaborateurs pour la Campagne 1901, Paris, vol. 85, n° 12, p. 37-41 (1904).
- Bigot A. & œhlert D.-P. (1903).- Note préliminaire sur le Dinantien d'Argentré (Ille-et-Vilaine).- *Bulletin de la Société linnéenne de Normandie*, Caen, (5) vol. 7, p. 238-239.
- œhlert D.-P. (1903).- Géologie de la Mayenne. In : Introduction au Dictionnaire historique, topographique et biographique de la Mayenne, par l'Abbé Angot.- Goupil, Laval, 24 p. [À propos de chaque localité, œhlert a rédigé une note géologique.]
- œhlert D.-P. (1903).- Crustacea : *Ogygia guettardi* Brongniart (1822).- *Palæontologia universalis*, Laval, série 1, fascicule 1, Fiche 4-4a.
- œhlert D.-P. (1903).- Brachiopoda : *Terebratula undata* DeFrance (1828).- *Palæontologia universalis*, Laval, série 1, fascicule 1, Fiche 12-12a.
- œhlert D.-P. (1903).- Brachiopoda : *Spirifer venus* d'Orbigny (1850).- *Palæontologia universalis*, Laval, série 1, fascicule 1, Fiche 13-13a.
- œhlert D.-P. (1904).- Brachiopoda : *Crania striata* DeFrance (1818).- *Palæontologia universalis*, Laval, série 1, fascicule 2, Fiche 22-22a.
- œhlert D.-P. (1904).- Brachiopoda : *Crania parisiensis* DeFrance (1818).- *Palæontologia universalis*, Laval, série 1, fascicule 2, Fiche 23-23a.
- œhlert D.-P. (1904).- Observations au sujet d'une note de M. Ch. Pellegrin sur la géologie du bassin de Laval.- *Bulletin de la Société géologique de France*, Paris, (4) vol. 4, p. 687-695.
- œhlert D.-P. (1904).- *Palæontologia universalis*, 2<sup>e</sup> livraison, publiée par le Secrétaire de la Commission.- *Revue critique de Paléozoologie*, Paris, 8<sup>e</sup> année, n°4, p. 229-230.
- œhlert D.-P. & Bigot A. (1905).- Feuille de Laval de la Carte géologique détaillée de la France. Notice explicative.- *Bulletin de la Société linnéenne de Normandie*, Caen, (5) vol. 9, p. 225-246 (1906).
- œhlert D.-P., Bigot A. & Matte H. (1906).- Carte géologique détaillée de la France au 80 000<sup>e</sup>. Feuille de Laval (octobre 1906).- *Service de la Carte géologique de la France*, Paris.
- œhlert D. (1906).- Note sur les Brachiopodes recueillis au cours de l'expédition antarctique française commandé par le Dr J. Charcot.- *Bulletin du Muséum national d'Histoire naturelle de Paris*, vol. 12, n° 7, p. 555-557.
- œhlert D.-P. (1908).- Excursion dans les Coëvrons (21 juillet 1907).- *Bulletin de Mayenne-Sciences*, Laval, 1907, p. 34-37, 1 carte.
- œhlert D.-P. (1908).- Sur les minerais de fer ordoviciens de la Basse-Normandie et du Maine.- *Comptes-Rendus de l'Académie des Sciences de Paris*, vol. 146, p. 515-517.
- œhlert D.-P. (1908).- Brachiopodes. In : Joubin L., Herubel M. A. & œhlert D.-P. (éds.), Expédition antarctique française (1903-1905) commandée par le Dr Jean Charcot. Vers et brachiopodes.- Masson, Paris, p. 1-3, pl. 1.
- œhlert D.-P. (1909).- Tectonique des terrains paléozoïques au nord-ouest et au nord de Sablé (Sarthe).- *Comptes-Rendus de l'Académie des Sciences de Paris*, vol. 148, p. 391-393.
- œhlert D.-P. (1909).- Livret-guide de la Réunion extraordinaire de la Société géologique de France dans la Mayenne et la Sarthe (28 août-7 septembre).- Goupil, Laval, 78 p.
- œhlert D.-P. (1909). In : Réunion extraordinaire de la Société géologique de France dans la Sarthe et la Mayenne, (Evron, Sillé-le-Guillaume, Sablé, Laval) du 28 août au 7 septembre 1909.- *Bulletin de la Société géologique de France*, (4) vol. 9, p. 545-672 (1912). Cette Réunion a fait l'objet d'un tiré-à-part sous la couverture : œhlert D. & †œhlert P. (1911).- Compte-rendu de la Réunion extraordinaire de la Société géologique de

France dans la Sarthe et la Mayenne du 28 août au 7 septembre 1909. *Société géologique de France*, Paris, et paginé de 545 à 675.

Œhlert D.-P. (1910).- Géologie des environs de Changé.- *Bulletin de Mayenne-Sciences*, Laval, 1909, p. 22-32, 1 carte.

Œhlert D.-P., Bigot A., Matte H. & Bizet P. (1911).- Carte géologique détaillée de la France au 80 000<sup>e</sup>, n° 92. Feuille de la Flèche (juillet 1911).- *Service de la Carte géologique de la France*, Paris.

Bigot A. & Œhlert D.-P. (1910-1911).- Notice explicative de la feuille La Flèche (92) de la Carte géologique de France.- *Bulletin de la Société linnéenne de Normandie*, Caen, (6), vol. 4, p. 81-102 (1913).

Œhlert D. (1912).- Notes géologiques sur la partie du bassin houiller de Saint-Pierre-la-Cour parcourue le 11 juin 1911.- *Bulletin de Mayenne-Sciences*, Laval, 1911, p. 30-37.

## Remerciements

C'est grâce aux recherches généalogiques de mon cousin Jean-Jacques Sturm d'Ostheim (Haut-Rhin, France) sur la famille Œhlert (ou Oehlert) que j'ai découvert les origines de Daniel Victor Œhlert : je le remercie, car il a été l'initiateur de ce travail. Mes remerciements vont aussi à Jérôme Tréguier, responsable des collections du Musée des Sciences de Laval, qui m'a permis de bien étoffer cette biographie grâce à nos nombreux échanges épistolaires et à l'apport de bien des données sur la biographie et la liste des brachiopodes, ainsi que de l'iconographie. Fernando Alvarez et Rémy Gourvennec ont été mis à contribution pour commenter et compléter la version antérieure qu'ils en soient chaleureusement remerciés.

## Références bibliographiques

Aertgeerts G., Bechennec F., Conil P., Regnault S., Mary G., Papillard B., Pivette B., Redois F. & Viaud J.M. (2011).- Identification et diagnostic du patrimoine géologique en Pays de la Loire. Inventaire des sites géologiques remarquables.- Dossier BRGM/RP-60129-FR, 1 rapport et 7 annexes. Orléans : BRGM, Orléans ; Service géologique régional Pays de la Loire, Nantes. En ligne sur : <http://www.pays-de-la-loire.developpement-durable.gouv.fr/identification-et-diagnostic-du-a2033.html>

Archives nationales (2013).- Daniel Victor Œhlert.- Archives nationales - site de Paris, Cote LH/2011/27, n° de notice L2011027, dossier avec 25 documents. En ligne sur : [http://www.culture.gouv.fr/public/mistral/leon\\_ore\\_fr](http://www.culture.gouv.fr/public/mistral/leon_ore_fr) (consulté le 17 septembre 2013)

Beecher C.E. (1893).- Revision of the Families of the loop-bearing Brachiopoda.- *Transactions of*

*Connecticut Academy of Art and Science*, New Haven, vol. 9, p. 376-391.

Beecher C.E. (1897).- Morphology of the brachia.- *Bulletin U.S. Geological Survey*, vol. 87, p. 105-112.

Bigot A. (1922).- D.P. Œhlert. Notice nécrologique.- *Bulletin de la Société géologique de France*, Paris, (4ème série), t. XXII, p. 201-217, 1 portrait.

Chauvel J.J. & Plaine J. (2004).- Marie Rouault (1813-1881), le perruquier-géologue.- *Travaux du Comité français d'Histoire de la Géologie*, Paris, (3ème série), vol. 18, n° 8, p. 147-159.

Cossmann M. (1904).- Ouvrages généraux : *Palæontologia universalis*.- *Revue critique de Paléozoologie*, Paris, 8<sup>e</sup> année, n° 1, p. 1-3.

Couffon O. (1920).- Daniel Œhlert (1849-1920).- *Bulletin de la Société d'Études scientifiques d'Angers*, vol. 50, 16 p., 1 photo (1921).

Davidson T. (1886-1888).- A monograph of the Recent Brachiopoda (1886-1888). Parts I-III.- *Transactions of the Linnean Society of London*, (2nd series), vol. 4 (Zool.), 248 p., 30 pls.

Emig C.C. (2013).- Daniel Victor Œhlert : généalogie.- En ligne sur : <http://paleopolis.rediris.es/benthos/SCI/Oehlert/genealogie.htm> l (consulté le 8 octobre 2013)

Fischer P. (1880-1887).- Manuel de conchyliologie et de paléontologie conchyliologique ou, Histoire naturelle des mollusques vivants et fossiles.- Savy, Paris, 1369 p., 23 pl.

Fischer H. (1912).- Nécrologie : M<sup>me</sup> D. Œhlert.- *Journal de Conchyliologie*, Paris, vol. 60, n° 3, p. 355-356.

Horny R. J. (2004).- The oldest description and illustration of muscle scars in platyceratid gastropods, published by Daniel Œhlert in 1883.- *Journal of the National Museum*, Prague, (Natural History Series), vol. 173, n° 1-4, p. 59-64.

Joubin L. (1921).- Nécrologie : D.-P. Œhlert.- *Journal de Conchyliologie*, Paris, vol. 66, n° 1, p. 67-74.

Kaesler R.L. (éd.) (1997-2006).- Treatise on Invertebrate Paleontology. Part H, Revised, Brachiopoda.- Geological Society of America (Boulder, Co) and University of Kansas (Lawrence, KS), vols. 1-5.

Lepage Y., Buffetaut E. & Henry P. (2011).- Alexandre Bigot (1863-1953) : un géologue humaniste et son autobiographie inédite.- 165 p. En ligne sur : [http://www.s-g-n.eg2.fr/Documents%20PDF/Lepage\\_et\\_al\\_2011\\_Bigot.pdf](http://www.s-g-n.eg2.fr/Documents%20PDF/Lepage_et_al_2011_Bigot.pdf)

Munier-Chalmas E. (1903).- Notice sur les travaux scientifiques de M. Munier-Chalmas, Professeur de géologie à l'Université de Paris.- Le Bigot, Lille, 119 p.

Robert A. (2010).- Un Alsacien contre les chouans : Jean-Daniel Oehlert et ses armes.- *Maine-Découvertes*, Le Mans, vol. 66, p. 35-40.

Selden P.A. (éd.) (2007).- Treatise on Invertebrate Paleontology. Part H, Revised, Brachiopoda.- Geological Society of America (Boulder, Co) and University of Kansas (Lawrence, KS), vol. 6.

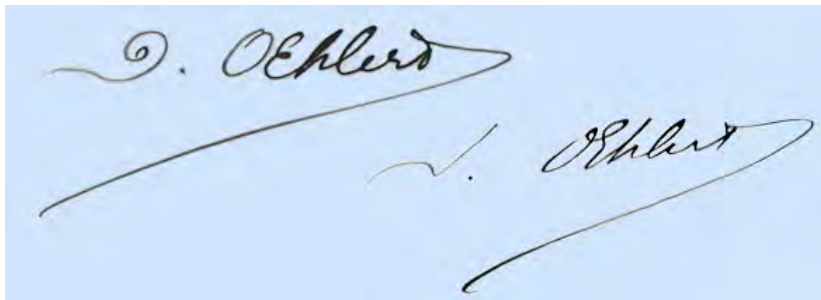
Thomson J. A. (1915).- Brachiopod genera: the position of shells with magaselliform loops, and of shells with bouchardiform beak characters.-

*Transactions and Proceedings of the Royal Society of New Zealand*, Wellington, vol. 47, p. 392-403.

---

(2) **Note sur l'orthographe du nom de famille** : l'arrière-arrière grand-père de Daniel, Otto Heinrich Öhlert, est arrivé vers 1720 à Riquewihr depuis Memel en Prusse orientale (aujourd'hui Klaipėda en Lituanie). En Alsace, ce nom de famille s'écrivait avec l'Umlaut sur le o dans les registres de naissance paroissiaux et de l'État-Civil écrits en allemand. Avec le passage au français des registres d'État-Civil vers 1800, le Ö a été remplacé par Oe pour s'écrire définitivement Oehlert.

... Sauf à Laval, où ce nom de famille s'est écrit avec la ligature latine pour devenir Œhlert dans l'acte de mariage du grand-père Johann Daniel le 19 avril 1797 [30 germinal an V] que lui et son frère Henri (témoin) ont pourtant signé Oehlert ! Les actes de naissance, seuls justificatifs pour le nom de famille, y sont depuis écrits avec la ligature, c'est donc Œhlert qu'il faut écrire pour les descendants lavallois de Johann Daniel né Öhlert à Ostheim. Je n'ai pu avoir accès à l'acte du père de Daniel, né à Château-d'Oléron (Charente-Maritime), mais, sur l'acte de naissance de Daniel, il signe Œhlert. C'est une hérésie linguistique, puisque la ligature n'existe pas dans la langue allemande. Ceci explique que dans les publications anglo-saxonnes Daniel Œhlert est cité sous Oehlert, ce qui est aussi une erreur, car ce n'est pas son vrai nom.



Signatures habituelles de Daniel Victor Œhlert